



Střední odborná škola
dopravy a cestovního ruchu
Revoluční 92, Krnov, 794 01

VÝROČNÍ ZPRÁVA

HOSPODAŘENÍ ŠKOLY

ZA ROK 2019

OBSAH

Základní charakteristika školy	1
Vyhodnocení plnění úkolů	7
Rozbor hospodaření školy	8
1) Náklady, výnosy a výsledek hospodaření	8
2) Čerpání účelových dotací a příspěvků	8
2.1) Výnosy v hlavní činnosti	9
2.2) Náklady v hlavní činnosti	13
2.3) Výsledek hospodaření	18
3) Mzdové náklady	19
4) Přehled o plnění plánu hospodaření	21
5) Péče o spravovaný majetek	22
6) Doplnková činnost	23
7) Peněžní fondy	25
8) Pohledávky	27
Výsledky kontrol	29
Povinný podíl dle zákona č. 435/2004 Sb.	30
Poskytování informací podle zákona č. 106/1999 Sb.	31
Závodní stravování	32

ZÁKLADNÍ ZÁKLADNÍ CHARAKTERISTIKA ŠKOLY

NÁZEV ŠKOLY

Střední odborná škola dopravy a cestovního ruchu, Krnov, příspěvková organizace

Revoluční 92, 794 01 Krnov

IČ: 14450909

IZO ředitelství: 600171167

ZŘIZOVATEL

Moravskoslezský kraj, 28. října 117, 702 18 Ostrava

ŘEDITEL

Mgr. Zdeněk Klein, SPC E/11, 794 01 Krnov

SOUČÁSTI ŠKOLY

Střední odborná škola dopravy a cestovního ruchu je ve vlastních prostorách a sdružuje části:

- SOŠ dopravy a cestovního ruchu, IZO: 108012654
- Domov mládeže, IZO: 108012701
- Školní jídelna, IZO: 108012719

ZAŘAZENÍ DO SÍTĚ ŠKOL

Škola byla zřízena MŠMT ČR dne 27. 10. 1993 pod č. j. 22 870/93-28 ke dni 1. 9. 1993 jako nástupnická organizace SOU železničního v Krnově. Dodatkem ke zřizovací listině 28128/94-284 ze dne 8. 2. 1994 se změnil název školy na Integrovanou střední školu dopravy a cestovního ruchu, Revoluční 92, Krnov. S účinností od 1. 9. 1996 byla zařazena do sítě škol rozhodnutím pod č. j. 13 899/96-61-07 ze dne 4. 7. 1996. Od 1. 9. 1999 dodatkem ke zřizovací listině č. 3 č. j. 20 474/99-21 ze dne 10. 5. 1999 se změnil název na Střední odbornou školu dopravy a cestovního ruchu.

KAPACITA ŠKOLY

Střední odborná škola dopravy a cestovního ruchu:	400 žáků
Domov mládeže:	100 žáků
Školní jídelna:	350 strážníků

SEZNAM STUDIJNÍCH OBORŮ

RVP 63-41-M/01 Ekonomika a podnikání

ŠVP Management v dopravě

- denní čtyřletý studijní ekonomický obor zaměřen na leteckou dopravu

RVP 65-42-M/02 Cestovní ruch

ŠVP Management cestovního ruchu

- denní čtyřletý studijní ekonomický obor zaměřen na techniku průvodcovské činnosti s důrazem na cizí jazyky, dějiny kultury a zeměpis

ZÁKLADNÍ CHARAKTERISTIKA OBORŮ

SOŠ dopravy a cestovního ruchu nabízí čtyřleté odborné středoškolské vzdělání ukončené maturitní zkouškou. Škola je jednou z mála veřejných středních škol v Moravskoslezském kraji, která nabízí obor z oblasti cestovního ruchu zaměřený na ekonomiku, provoz cestovních kanceláří a agentur, přípravu a realizaci zájezdů a průvodcovskou činnost.

Jako jediná střední škola nabízíme v dopravním oboru orientaci na leteckou dopravu s možností získat pilotní průkaz. Tato výuka se realizuje v rámci nepovinných předmětů a praktický výcvik probíhá na letišti v Mošnově. Odborným garantem je výcvikové středisko v Mošnově, které zároveň spolupracuje s VŠB Ostrava. V rámci praxí chodí studenti na letiště a pracují přímo v provozu na úseku odbavení cestujících.

VYBAVENOST ŠKOLY

Škola má k dispozici 22 učeben, z toho 10 odborných - pro výuku cizích jazyků, výpočetní techniky a informatiky, techniky administrativy, obchodní korespondence, zeměpisu a fiktivní firmy. Nevýhodou školy je absence tělocvičny, kdy žáci musejí docházet do pronajaté tělocvičny Lokomotivy Krnov.

Učebny výpočetní techniky, všechny kabinety a kanceláře administrativy školy jsou propojeny v lokální síti. Školní síť je připojena na internet bezdrátovou linkou 150Mbps, celá škola je pokryta WI-FI pro připojování k internetu.

Všechny učebny jsou v odpoledních hodinách volně přístupné studentům. Mají zde možnost využívat veškerou techniku k procvičování učiva a doučování, k rozvíjení schopností a dovedností. Tyto výhody studenti hodnotí velmi kladně, zejména učebny výpočetní techniky jsou až do 21. hodiny plně obsazeny.

Všechny kabinety jsou vybaveny počítačem s tiskárnou. Ve škole aktivně funguje intranet, kde pedagogové vytvářejí stránky z jednotlivých předmětů, které studentům pomáhají při zvládnutí učiva. Pro učitele byla vytvořena elektronická nástěnka, kde mohou nahlédnout do všech organizačních dokumentů školy. Při komunikaci je také hojně využíváno e-mailové pošty, všichni pedagogové i žáci mají zřízeny školní adresy.

Ve 20 třídách jsou dataprojektory, v 7 interaktivní dataprojektory a ve 2 interaktivní tabule. Veškerou techniku pedagogové využívají ve svých předmětech a uplatňují tak moderní formy výuky. Řada pedagogů také využívá e-learningový program Moodle.

POČET ŽÁKŮ A TŘÍD

Počet studentů a tříd

Počet tříd	Celkový počet studentů	Počet studentů na jednu třídu	Počet studentů na učitele
12	333	27,75	11,563

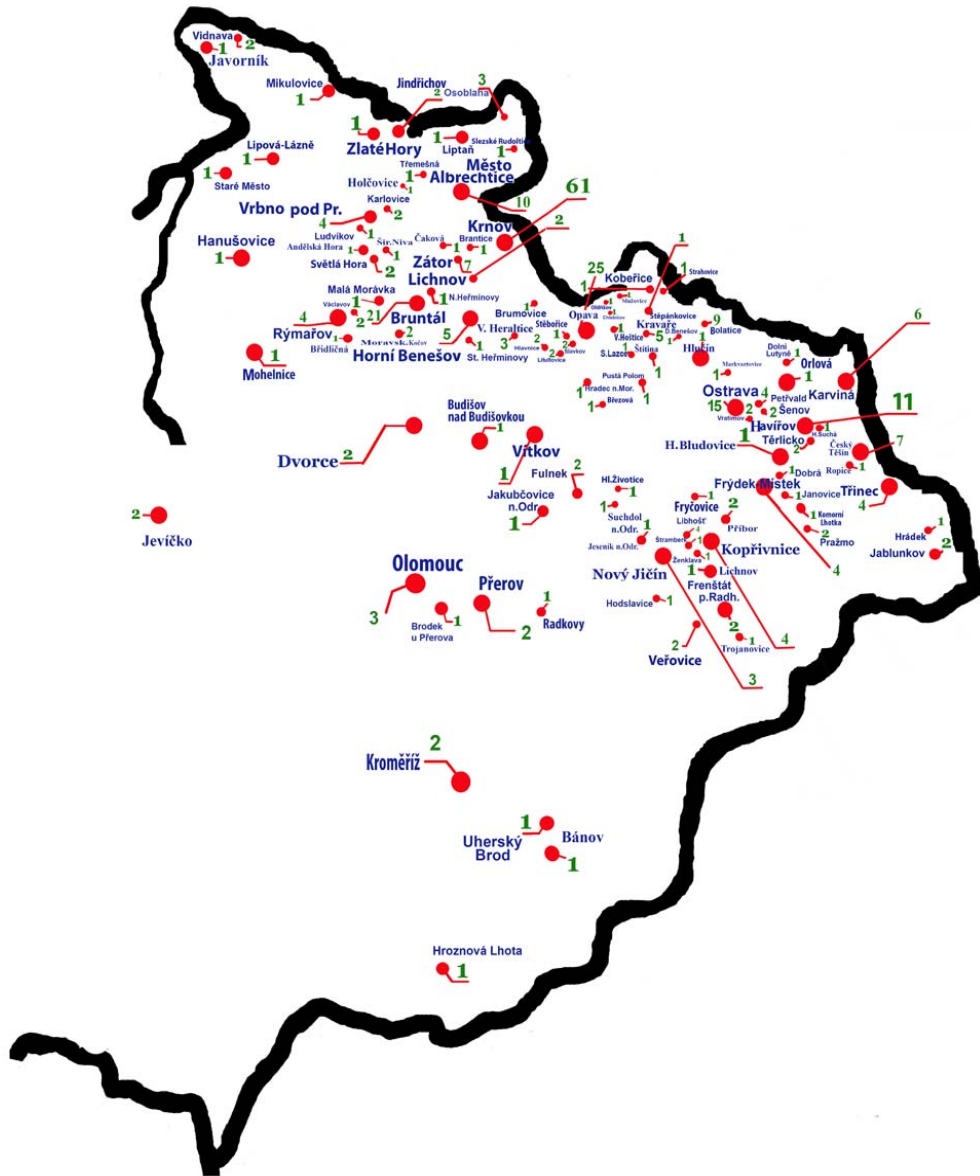
Počty studentů v jednotlivých třídách ve školním roce 2018/2019

Třída	Chlapci	Dívky	Celkem
1.A	4	21	25
1.B	7	23	30
1.C	8	22	30
2.A	5	24	29
2.B	7	20	27
2.C	9	22	31
3.A	4	27	31
3.B	10	19	29
3.C	5	25	30
4.A	4	19	23
4.B	4	22	26
4.C	8	14	22
Celkem	75	258	333

Počty studentů v jednotlivých oborech ve školním roce 2018/2019

Obor	Chlapci	Dívky	Celkem
CR	29	138	167
EaP	46	120	166
Celkem	75	258	333

BYDLIŠTĚ NAŠICH STUDENTŮ



SDRUŽENÍ PŘÁTEL SOŠ DCR O.P.S.

Při naší škole pracuje obecně prospěšná společnost pod názvem Sdružení přátel SOŠ o.p.s.

Zdroje finančních prostředků tvoří peněžité dary. Veřejnost je o činnosti o.p.s. informována prostřednictvím výroční zprávy, která je po uzavření období veřejně přístupná na internetových stránkách školy.

Činnost společnosti je zaměřena na poskytování finančních prostředků na odborné exkurze, modernizaci výchovného a vzdělávacího procesu, materiální podporu mimoškolní činnosti studentů, pomoc v oblasti drogové prevence, zajišťování a úhradu odborných přednášek k této problematice, na poskytování věcných odměn studentům za studijní výsledky, za účast a umístění ve vědomostních soutěžích, olympiádách a na celkovou reprezentaci školy. Také pomáhá s organizací finančního pokrytí studijních a poznávacích cest, které jsou každoročně pořádány naší školou pro naše studenty. Veškerá činnost společnosti je směřována ve prospěch studentů.

O využití získaných finančních prostředků rozhodovala na základě doporučení pedagogické rady správní rada společnosti. Práce 3 členů správní rady společnosti je vykonávána v jejich volném čase bez jakéhokoliv nároku na odměnu.

ŠKOLSKÁ RADA

Školská rada byla zřízena 1. 1. 2006 a má 6 členů, z toho 2 zástupce jmenované zřizovatelem, 2 zástupce z řad pedagogů a 2 zástupce z řad rodičů a zletilých žáků.

ADRESA PRO DÁLKOVÝ PŘÍSTUP

webové stránky: www.sos-dcr.cz

mailová adresa: sos@sos-dcr.cz

Dne 30. 9. 2019 byla zpracována Výroční zpráva o činnosti školy za školní rok 2018/2019, kde jsou uvedeny všechny úkoly školy z hlediska výchovně vzdělávacího procesu.

Zpráva je dostupná na internetových stránkách školy nebo na sekretariátu školy.

1) Náklady, výnosy a výsledek hospodaření

Přehled nákladů a výnosů organizace je podrobněji rozpracována v tabulkové části – tabulka č. 1

- přehled nákladů z hlavní a doplňkové činnosti – vyšší celkové náklady v porovnání s předcházejícím hodnoceným rokem
- přehled výnosů z hlavní a doplňkové činnosti – vyšší celkové výnosy v porovnání s předcházejícím hodnoceným rokem

výsledek hospodaření z hlavní a doplňkové činnosti – HV v hlavní činnosti je minusový a HV v doplňkové činnosti je vyšší v porovnání s předcházejícím rokem (HV doplňkové činnosti byl v průběhu roku využit na nákup zařízení, vybavení školy a školní jídelny. Z tohoto důvodu je HV hlavní činnosti evidován jako ztrátový.

2) Čerpání účelových dotací a příspěvků

	Závazný ukazatel	Čerpání	Rozdíl	Vráceno
MŠMT - dotace	29 558 764	29 558 764	0	0
platy	21 417 631	21 417 631	0	0
OON	110 000	110 000	0	0
zákonné odvody – pojistné SP, ZP	7 318 709	7 258 723	+59 986	0
zákonné náklady – FKSP	428 354	429 317	-963	0
ONIV – přímý a náhrady	284 070	343 093	-59 023	0
Zřizovatel - příspěvek	2 656 000	2 656 000	0	0
provozní	2 433 000	2 433 000	0	0
krytí odpisů majetku	223 000	223 000	0	0

Obec - dotace	18 000	18 000	0	0
město Krnov – Student. inkubátor	6 000	6 000	0	0
město Krnov – Komentované prohlídky města Krnova	12 000	12 000	0	0
CELKEM dotace a příspěvky	32 232 764	32 232 764	0	0

2.1 Výnosy v hlavní činnosti

A) VYHODNOCENÍ ČERPÁNÍ DOTACÍ – MŠMT

Přímé náklady na vzdělání (UZ33353)

V roce 2019 organizace obdržela dotace ve výši 29 206 637 Kč, které byly určeny na platy a ostatní osobní náklady, zákonné odvody, na tvorbu FKSP a na ostatní neinvestiční výdaje.

Úsporu finančních prostředků z nevyčerpaných zákonných odvodů, převážně z dohod o provedení práce, jsme využili na dofinancování učebních pomůcek, knih, základního přídělů FKSP a úhradu náhrad z pracovní neschopnosti zaměstnanců, cestovních náhrad maturitní komise, zákonného pojištění a odvodů zaměstnavatele.

Finanční prostředky určené na daný účel byly zcela vyčerpány k 31. 12. 2019.

Částečné vyrovnání mezikrajových rozdílů v odměňování (UZ33076)

V roce 2019 organizace obdržela dotace ve výši 352 127 Kč, které byly určeny na platy, zákonné odvody, na tvorbu FKSP.

Finanční prostředky určené na daný účel byly zcela vyčerpány k 31. 12. 2019.

B) VYHODNOCENÍ ČERPÁNÍ PŘÍSPĚVKŮ – ZŘIZOVATEL MSK

Účelové prostředky na krytí odpisů dlouhodobého hmotného a nehmotného majetku (UZ205)

V roce 2019 byl organizaci stanoven příspěvek na krytí odpisů ve výši 223 000 Kč, který byl zcela vyčerpán. Celkové odpisy v roce 2019 činily 395 661 Kč, z toho 223 000 Kč kryto UZ205, 557 Kč příspěvkem na provoz, 3 000 Kč doplňkovou činností a 169 104 Kč je tvorba odpisu z investičního transferu.

Provozní náklady (UZ1)

V roce 2019 organizace obdržela celkový příspěvek ve výši 2 856 000 Kč, v tom účelově 223 000 Kč na krytí odpisů dlouhodobého majetku a 200 000 Kč na podporu modernizace a rozvoje ICT s použitím od 1. 8. 2019 do 31. 3. 2020.

Provozní příspěvek 2019 ve výši 2 656 000 Kč byl vyčerpán na pokrytí nákladů z hlavní činnosti – viz 2.2

Vývoj běžného příspěvku na provoz

Rok	2014	2015	2016	2017	2018	2019
Částka (v tis. Kč)	2 252	2 379	2 548	2 342	2 365	2 433



C) PROJEKTY

V roce 2018 uzavřela naše škola dohodu o partnerství v rámci programu Erasmus+ s rumunskou školou Scoala Gimnaziala O. C. Taslauanu. Doba trvání projektu do 31.8.2019.

Na projekt byla organizaci poskytnuta záloha ve výši 26 120 EUR, která byla plně vyčerpána.

D) DOTACE MÍSTNÍCH INSTITUCÍ (UZ2)

V roce 2019 byla městem Krnov přidělena dotace v celkové výši 18 000 Kč, prostředky byly čerpány na propagační materiály, kancelářské potřeby a ceny soutěžícím v plné výši přidělené dotace:

- soutěž „Studentský inkubátor“ – dotace 6 000 Kč,
- „Komentované prohlídky města Krnova“ – dotace 12 000 Kč.

E) VLASTNÍ PŘÍJMY

Ubytování žáků na DM

Položkou vlastních příjmů jsou tržby za ubytování žáků na domově mládeže. Organizace se snaží mít během školního roku naplněnou kapacitu.

V roce 2018/2019 a 2019/2020 činila záloha za čtyřlůžkový pokoj 900 Kč na žáka a měsíc a za dvou a třílůžkový pokoj 1 000 Kč.

Vyúčtování zálohy je prováděno měsíčně, úměrně k počtu dnů, po které je žák ubytován a v návaznosti na organizaci školního roku. Maximální výši tržeb tedy ovlivňují nejen odečtené dny jednotlivých měsíců, ale i počty ubytovaných žáků 4. ročníků, kteří po maturitní zkoušce ubytování předčasně ukončují. Tržby pokrývají náklady energií, spotřebu materiálu, služby.

Stravování žáků a zaměstnanců

Nejvyšší položkou vlastních výnosů jsou tržby za stravování žáků a zaměstnanců ve vlastní školní jídelně. Žáci a zaměstnanci hradí jen náklady na potraviny.

V roce 2018/2019 bylo ke stravování přihlášeno 350 žáků a 45 zaměstnanců. V roce 2019/2020 pak 350 žáků a 43 zaměstnanců.

Ve školním roce 2017/2018 činila cena oběda 59 Kč, z toho cena potravin 27 Kč a režijních nákladů 32 Kč. Od 1. 3. 2018 došlo ke zvýšení ceny oběda na 65 Kč z toho cena potravin 27 Kč a režijních nákladů 38 Kč. Od 1. 9. 2018 došlo k dalšímu navýšení na 66 Kč z toho cena potravin 28 Kč a režijních nákladů 38 Kč. Od 1. 9. 2019 činí cena oběda 73 Kč z toho cena potravin 30 Kč, režijních nákladů 41 Kč, zisk 2 Kč.

Ostatní výnosy z činnosti

- úhrady za drobné administrativní služby žákům a zaměstnancům
- náhrady ve výši pořizovací ceny za poškozené čipy, které obdrží všichni žáci v prvním ročníku
- tržby z prodeje nepotřebných čipových karet
- tržby z likvidace zbytkových obědů, úhrad režijních nákladů nedotovaných obědů
- tržby z likvidace odpadů

Výnosy vlastní (bez doplňkové činnosti a čas. rozpuštění IT, Erasmus+)	2015	2016	2017	2018	2019
Celkem (v tis.)	2886	2533	2594	2514	2497
příspěvky žáků za ubytování na DM	772 27%	777 31%	726 28%	664 26%	680 27%
tržby za stravování žáků a zaměstnanců	1611 56%	1627 64%	1549 60%	1483 59%	1576 63%

ROZBOR HOSPODAŘENÍ ŠKOLY

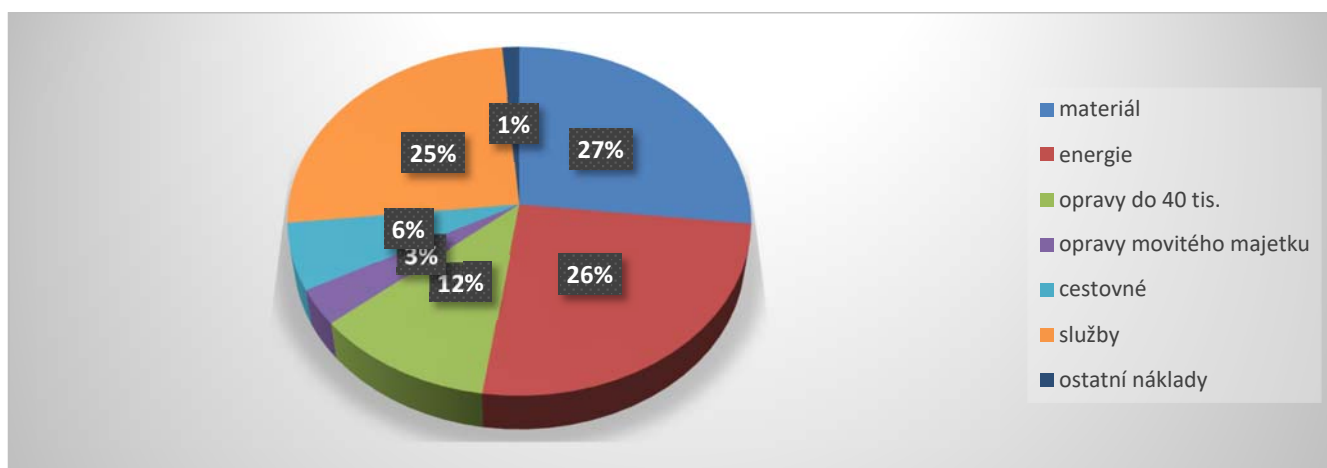
tržby ostatní	243 8%	129 5%	119 4%	97 4%	106 5%
zúčtování IF – opravy majetku	260 9%	0	200 8%	226 9%	135 5%
zúčtování FKSP- pořízení majetku	0	0	0	43 2%	0

2.2) Náklady v hlavní činnosti

Provozní náklady zřizovatele - závazný ukazatel	2015	2016	2017	2018	2019
Celkem (v tis.)	3581	3759,6	2527	2554,10	2656
Z toho					
čerpání provozní dotace	2379	2225	2292	2 315	2 383
čerpání provozní dotace – ICT	50	50	50	50	50
čerpání účelové provozní dotace – opravy	1000	1000	0	0	0
čerpání provozní dotace – údržba	0	250	0	0	0
čerpání účelové dotace – výměna nábytku	0	0	0	0	0
čerpání účelové dotace – krytí odpisů majetku	111	190	185	186	223
čerpání účelové dotace – posílení mezd	0	21,6	0	0	0
čerpání účelové dotace- práce s talenty	0	0	0	3,10	0
Čerpání provozní dotace					
materiál a DDM	595	467	488	558	638

ROZBOR HOSPODAŘENÍ ŠKOLY

energie	618	463	507	625	609
	25,97%	20,75%	22,1%	27%	26%
opravy nemovitého majetku a techn. zhodnocení do 40 tis.	406	472	491	361	275
opravy movitého majetku a údržba	70	56	20	49	79
cestovné	114	116	118	125	146
služby	532	533	609	592	605
ostatní náklady – dopočet	66	41	40	69	31



Nejvyššími materiálovými náklady jsou spotřeba potravin školní kuchyně a jsou v plné výši hrazeny strážníky. Vykazovaná celková spotřeba materiálu hlavní činnosti zahrnuje nejen náklady hrazené zřizovatelem a strážníky školní jídelny, ale také náklady na provoz domova mládeže, které jsou plně hrazeny ubytovanými žáky. Patří zde náklady drobného majetku, čisticích prostředků, toaletních potřeb, materiálu pro opravy a údržbu, vybavení lékárničky.

Nejvyšším provozním nákladem z oblasti služeb jsou náklady za užívání tělovýchovného zařízení a hřiště. S ohledem na znění uzavřené smlouvy evidujeme tyto náklady

v souhrnném nákladovém účtu – nákup ostatních služeb. Náklady jsou hrazeny z provozních prostředků.

Přehled nákladů za užívání tělocvičny (v tis.):

2015	109
2016	137
2017	130
2018	134
2019	131

Dalšími významnějšími provozními náklady jsou náklady na SW služby 105 tis. Kč, propagaci a inzerci 110 tis. Kč, praní prádla a lůžkovin za 72 tis. Kč, které z větší části hradí žáci domova mládeže.

Samostatně evidovanými provozními náklady služeb jsou telekomunikační a poštovní služby 76 tis. Kč, likvidace tuhých odpadů a bioodpadů 72 tis., srážková voda 40 tis., revize a odborné prohlídky 34 tis., Na nákladech za likvidaci odpadů se podílí rovněž ubytovaní žáci.

Významnou položku v nákladech činí opravy nemovitého a movitého majetku.

Přehled nákladů za opravy movitého majetku a údržbu (v tis.):

2015	74
2016	58
2017	20
2018	49
2019	79

ROZBOR HOSPODAŘENÍ ŠKOLY

Přehled nákladů za opravy nemovitého majetku (v tis.):

2015	1 730 (1000 tis. účelově MSK, 260 tis. FI)
2016	1 642 (1250 tis. účelově MSK)
2017	693 (200 tis. FI)
2018	588 (226 tis. FI)
2019	414 (135 tis. FI)

Další položkou jsou náklady na energie, jež ovlivňují i teplotní podmínky daného roku.

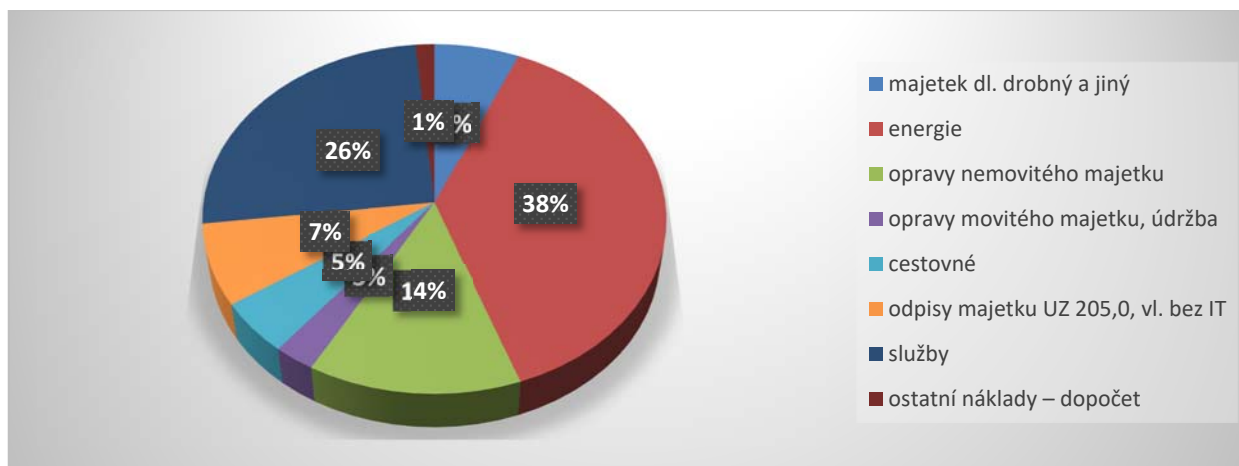
Přehled celkových nákladů na energie (v tis.):

2015	1210
2016	1095
2017	1023
2018	1064
2019	1175

Spotřeba energií (bez doplňkové činnosti)	2015	2016	2017	2018	2019
Celkem (v tis.)	1 184	1083	1004	1060	1141
	8%	-9%	-7%	6%	8%
z toho					
hrazeno z prostředků zřizovatele	618	463	507	625	609
podíl na celkových	52%	43%	51%	59%	53%
hrazeno z příspěvků žáků DM	566	620	497	435	532
podíl na celkových	48%	57%	49%	41%	47%

ROZBOR HOSPODAŘENÍ ŠKOLY

Náklady zřizovatele a vlastní (bez doplňkové činnosti, dotací ESF)	2015	2016	2017	2018	2019
Celkem (v tis.)	6488	6362,6	5090	5350	5128
z toho					
materiál	2200	2095	1980	2104	2125
	34%	33%	39%	39%	41%
majetek dl. drobný a jiný	276	158	278	153	195
	4%	2%	5%	3%	4%
energie	1184	1083	1004	1060	1141
	18%	17%	20%	20%	22%
opravy nemovitého majetku	1729	1642	693	588	410
	27%	26%	14%	11%	8%
opravy movitého majetku, údržba	71	56	20	49	79
	1%	1%	1%	1%	2%
cestovné	116	118	125	121	146
	2%	2%	2%	2%	3%
odpisy majetku UZ 205,0, vl. bez IT	111	191	187	187	223
	2%	3%	4%	3%	4%
služby	677	764	735	988	766
	10%	12%	14%	19%	15%
ostatní náklady – dopočet	124	255,6	68	100	43
	2%	4%	1%	2%	1%



2.3) Výsledek hospodaření

V roce 2019 jsme dosáhli **zlepšeného výsledku hospodaření ve výši 5 639,41 Kč.**

V doplňkové činnosti činil zisk 158 953,79 Kč a úspora vlastních prostředků 25 742,40 Kč.

Vlastní prostředky tvoří výnosy z prodeje čipových karet, čipů a sběr ve výši 8 603,68. Dále úspora materiálu na středisku domova mládeže ve výši 9 842,25, tržba z likvidace zbytkových jídel ve školní jídelně ve výši 7 296,47.

V průběhu roku jsme tyto finanční prostředky ve výši 179 056,78 použili na zařízení a vybavení pro školu a školní jídelnu. Pro školu jsme zakoupili kopírku, tiskárny, monitory, PC. Pro školní jídelnu nerezové stoly a škrabku brambor.

Naším návrhem na rozdělení tohoto výsledku je přiděl 5 639,41 Kč do rezervního fondu.

3) Mzdové náklady

Naší organizaci byly zřizovatelem na rok 2019 stanoveny ukazatele:

- limit počtu zaměstnanců ve výši 50,19
- přímé výdaje (UZ33353) ve výši 29 206 637 Kč, z toho:
 - prostředky na platy 21 158 533 Kč
 - ostatní osobní náklady 110 000 Kč
 - zákonné odvody, příděl FKSP, ONIV 7 938 104 Kč
 - částečné vyrovnání mezikrajových rozdílů v odměňování (UZ33076) ve výši 352 127 Kč, z toho:
 - prostředky na platy 259 098 Kč
 - zákonné odvody, příděl FKSP 93 029 Kč

Dotace byly čerpány v plné výši.

PŘEPOČTENÉ POČTY PRACOVNÍKŮ(BEZ DOPLŇKOVÉ ČINNOSTI)

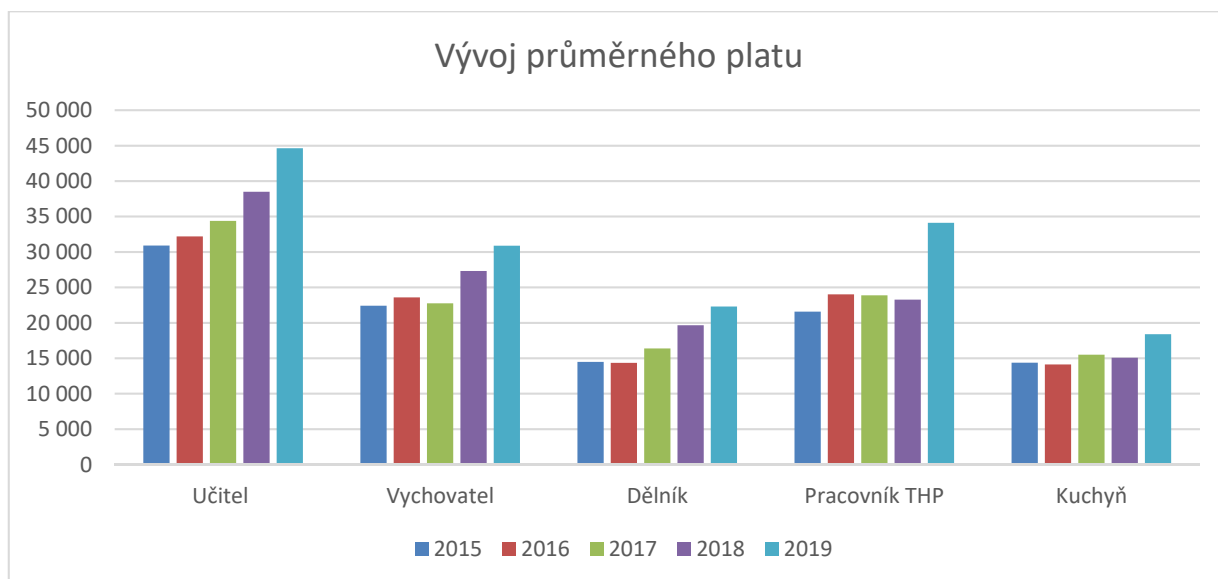
	2015	2016	2017	2018	2019
Učitelé	26,65	26,52	27,13	27,57	28,11
Vychovatelé	5,00	4,83	5	5	4,61
THP	3,54	4	4	4	4
Kuchyň	5,86	5,73	5,85	6,23	6,39
Dělník	5,98	5,91	5,99	6	5,97
Celkem	47,03	46,99	47,97	48,80	49,08

VÝVOJ PRŮMĚRNÉHO PLATU (BEZ OON A DOPLŇKOVÉ ČINNOSTI)

	2015	2016	2017	2018	2019
Učitel	30 904	32 195	34 378	38 500	44 650
Vychovatel	22427	23 582	22 746	27 317	30 886
Dělník	14 499	14 366	16 396	19 657	22 308
Pracovník THP	21 587	24 010	23 891	23 265	34 118
Kuchyň	14 379	14 135	15512	15 079	18 397

Srovnání průměrného platu roku 2019 s rokem 2018

- učitel + 15,95%
- vychovatel + 13,07%
- dělník + 13,49%
- pracovník THP + 36,65% (v roce 2018 dlouhodobá nemoc)
- pracovníci kuchyně +22% (v roce 2018 dlouhodobá nemoc)



4) Přehled o plnění plánu hospodaření

Index vývojového ukazatele celkových nákladů organizace s porovnáním schváleného plánu na rok 2019 je + 8,60

Nejvýznamnější změny indexu:

- spotřeba materiálu +11,89% (ovlivněno projektem Erasmus+)
- cestovné +16,42% (větší počet uskutečněných pracovních cest)
- náklady na reprezentaci -100% (neuskutečněný výdaj na občerstvení maturitní komise)
- drobný dlouhodobý majetek +103,70 (čerpání VH DČ 2019, vliv projektu Erasmus+)
- ostatní náklady z činnosti -23,35% (nižší náklady na odměny maturitní komise)
- finanční náklady z činnosti +660,90% (kurzové ztráty při realizaci projektu Erasmus+)

Index vývojového ukazatele celkových výnosů organizace s porovnáním schváleného plánu na rok 2019 je +8,42

Nejvýznamnější změny indexu:

- čerpání fondů +35% (vyšší náklady na opravy zdiva a výmalbu v domově mládeže)
- finanční výnosy +1041,35% (kurzové zisky z realizace projektu Erasmus+)
- finanční výnosy +100% (kurzové zisky z realizace projektu Erasmus+)

5) Péče o spravovaný majetek

PŘEHLED NEMOVITÉHO MAJETKU

Nemovitý majetek zřizovatele, který byl naší organizaci předán k hospodaření, tvoří:

- Krnov, Revoluční č. p. 1121, 1122, 1123, 1124 – škola, domov mládeže, jídelna
- Krnov, Bruntálská č. p. 1206 – domov mládeže
- Krnov, Nádražní č. p. 1097 – škola
- pozemky – zastavěné plochy, ostatní plocha, zahrada

Dne 26. 10. 2011 byla mezi naším zřizovatelem a Dalkií Česká republika, a.s. uzavřena smlouva o věcném břemeni z titulu instalace rozvodného tepelného zařízení, konkrétně předávací stanice HPS 392 umístěné v suterénu budovy č. p. 1123.

POJIŠTĚNÍ MAJETKU A ODPOVĚDNOSTI

Podmínkou řádného pojištění je zabezpečení budov a provádění revizí. Objekty jsou zajištěny elektronickým zabezpečovacím zařízením firmy VYPS Krnov. Vstup do budovy je žákům umožněn přes čip a monitorován kamerovým systémem.

Revize a prohlídky jsou prováděny pravidelně a závady okamžitě odstraňovány.

OPRAVY A ÚDRŽBA

V roce 2019 jsme na opravy a udržování majetku vynaložili celkem 489 tis. Kč:

- nemovitý majetek – opravy většího rozsahu 410 tis Kč
- movitý majetek 58 tis. Kč
- ostatní drobné opravy a údržba 21 tis. Kč

INVENTARIZACE A MAJETEK

Periodická inventarizace proběhla na základě opatření ředitele školy k 31. 12. 2019. Ústřední inventarizační komise uvedla, že nebyly zjištěny žádné inventarizační rozdíly (zápis inventarizační komise).

6) Doplnková činnost

Cílem doplňkové činnosti je posílení zdrojů pro dofinancování potřeb hlavní činnosti, využití kapacit školy, domova mládeže či školní jídelny především v období prázdnin, touto činností dochází také ke zviditelnění školy. Škola nemá vlastní tělocvičnu, proto přichází o možnost pronájmu tohoto zařízení a tím o tržby v doplňkové činnosti. Organizace se i nadále bude snažit vytvářet zisky z jiných okruhů doplňkové činnosti a ty účelně použít pro svůj další rozvoj.

Možnosti doplňkové činnosti jsou

- hostinská činnost
- ubytovací služby
- pořádání a zprostředkování kurzů, školení
- pronájem majetku
- závodní stravování

Dosud se nám podařilo realizovat tyto okruhy

2015 – jako jednorázovou službu ubytování, realizaci semináře pro úředníky institucí a pravidelnou hostinskou činnost s výnosy 261 tis., náklady 181 tis. (69%) a ziskem 80 tis.

2016 – jako jednorázovou službu ubytování, pronájem části nemovitosti, realizaci semináře pro úředníky instituce, pravidelnou hostinskou činnost s výnosy 206 tis., náklady 132 tis. (64%) a ziskem 74 tis.

2017 – jako jednorázovou službu ubytování, pronájem části nemovitosti, pravidelnou hostinskou činnost s výnosy 331 tis., náklady 200 tis. (60%) a ziskem 131 tis.

2018 – jako pravidelnou hostinskou činnost, pronájem části nemovitostí s výnosy 157 tis., náklady 100 tis. (64%) a ziskem 57 tis.

ROZBOR HOSPODAŘENÍ ŠKOLY

2019 – jako pravidelnou hostinskou činnost, pronájem části nemovitosti a jednorázovou službou ubytování s výnosy 324 tis., náklady 159 tis. (51%) a ziskem 159 tis.

Doplňková činnost	2015	2016	2017	2018	2019
Ubytovací služby					
Výnosy	63	27	90	0	176
Náklady	33	14	28	0	57
HV	30	13	62	0	119
Hostinská činnost					
Výnosy	184	168	223	139	130
Náklady	139	112	169	98	106
HV	45	56	54	41	24
Vzdělávací kurzy					
Výnosy	14	5	0	0	0
Náklady	9	3	0	0	0
HV	5	2	0	0	0
Pronájem					
Výnosy	0	6	18	18	18
Náklady	0	3	3	2	2
HV	0	3	15	16	16

7) Peněžní fondy

A) FOND ODMĚN

Počáteční stav k 1. 1. 2019 – 41 490 Kč zůstal nezměněn.

K 31. 12. 2017 činí jeho krytý zůstatek **41 490,- Kč**.

B) FOND FKSP

Počáteční stav k 1. 1. 2019 – 131 143,18 Kč.

Fond byl posílen:

- základním přidělem ve výši 430 022 Kč

Fond byl čerpán v celkové výši 344 670 Kč:

- příspěvkem do penzijních fondů zaměstnanců ve výši 202 800 Kč
- úhradou kulturních a sportovních akcí ve výši 135 870 Kč
- úhradou očkování 6 000 Kč

Zůstatek fondu k 31. 12. 201 činil **317 495,18**, stav BÚ FKSP činil 295 761,18 Kč.

Finanční rozdíl ve výši 21 734 Kč jsou neprovedené převody 12/2019 mezi BÚ provozních prostředků a BÚ FKSP (základní příděl 12/2019, příspěvek do penzijních fondů zaměstnanců 12/2019)

C) FOND REZERVNÍ

Počáteční stav k 1. 1. 2019 – 609 857,90 Kč.

Fond byl posílen a čerpán:

- přidělem z hospodářského výsledku roku 2018 ve výši 96 188,45 Kč

K 31. 12. 2019 činil jeho krytý zůstatek **706 046,35 Kč.**

D) FOND REPRODUKCE MAJETKU

Počáteční stav k 1. 1. 2019 – 50 256,66 Kč

Fond byl tvořen:

- odpisy ve výši 226 557 Kč
- investičním příspěvkem MSK 359 370 Kč

Fond byl čerpán a snížen :

- financování oprav majetku ve výši 275 000 Kč

K 31. 12. 2019 činil jeho krytý zůstatek **361 183,66 Kč.**

8) Pohledávky

Pohledávky celkem – 701,98 tis. Kč

• předplatné materiálu a služeb 2019-2020	73,76
• evidenční pohledávky – pro interní účetní potřebu převodů mezi BÚ provozu a FKSP za 12/2019	38,93
• zálohy – poskytnuté provozní 2020, nevyúčtované 2019	196,02
• dohad. účty – dotace 2019	376,99
• odběratelé – splatné 1/2020	0,64
• pohledávka po studentovi – splatná 1/2020	3,37
• pohledávka po dodavatelích z vyúčtování provozních záloh	12,27

9) ZÁVAZKY

Závazky krátkodobé celkem – 4 060,35 tis. Kč

z toho z obchodního styku:

- závazky k dodavatelům 87,90

ostatní:

- závazky ke mzdám 12/2019 (splatnost 15. – 20. 1. 2020) 2 750,73
- zálohy-dotace2019,2020 212,00
- dohady nákladů 2019 181,20
- evidenční závazky – pro interní účetní potřeb převodů mezi BÚ provozu a FKSP za 12/2019 38,93
- zálohy žáků na rok 2020 – jídelna, domov mládeže, škol 772,39
- závazek BÚ FKSP k PF 12/2019 17,20

Závazky dlouhodobé celkem – 1 380,86 tis. Kč

- přijatá záloha na projekt Šablony II 1 380,86

Dne 3. 5. 2019 byla Okresní správou sociálního zabezpečení Bruntál provedena kontrola plnění povinností v nemocenském pojištění, důchodovém pojištění a při odvodu pojistného. Nebyly zjištěny žádné nedostatky.

Dne 17. 9. 2019 byla Krajskou hygienickou stanicí Moravskoslezského kraje provedena kontrola provozu domova mládeže a školní kuchyně. Nebyly zjištěny žádné nedostatky.

Plnění povinného podílu osob se zdravotním postižením na celkovém počtu zaměstnanců zaměstnavatele v roce 2019 bylo zajištěno zaměstnáním 1,53 osoby a odběrem zboží v přepočtu 0,4753 osob. Průměrný přepočtený počet zaměstnanců 2019 činil 49,28 osob.

Z toho povinný podíl 4% činil 1,97 osob.

POČET PODANÝCH ODVOLÁNÍ PROTI ROZHODNUTÍ

Rozhodnutí ředitele	Počet	Počet odvolání
vyloučení ze studia	0	0
podmíněné vyloučení ze studia	4	0
přijetí ke studiu	90	0
přerušění studia	2	0
ukončení studia	22	0

DALŠÍ INFORMACE

Žádné další žádosti o informace ani sankce za nedodržení zákona č. 106/199 Sb. nebyly řešeny.

Možnost celoročního závodního stravování ve vlastní školní jídelně využívá asi 83 % zaměstnanců školy. Celková cena oběda činí 73 Kč. Zaměstnanec hradí náklady na spotřebované suroviny, jejich kalkulace činí 30 Kč. Mzdová režie činí 35 Kč, věcná režie 6 Kč, zisk 2 Kč.

Finanční limit pro nákup potravin se řídí stejnými pravidly jako u žáků zařazených do kategorie strážníků 15 a více let. Tato cena může být ještě snížena o příspěvek z FKSP, ale tento příspěvek naše organizace neposkytuje.

Veškeré provozní náklady 2019 spojené s přípravou a výdejem stravy jdou k tíži nákladů hlavní činnosti.

Zaměstnanci mají možnost stravování ve školní jídelně i v době letních prázdnin. Dostatečný počet pracovníků školní kuchyně umožňuje i zde řádné čerpání dovolené dle potřeb jednotlivých zaměstnanců.

Zpracoval: Mgr. Zdeněk Klein

Datum: V Krnově 28. 2. 2020



PŘEDÁNÍ ŠKOLSKÉ RADĚ

Výroční zpráva byla předána Školské radě k vyjádření dne 4. 3. 2020

předsedovi Mgr. L. Mokrášovi

SEZNÁMENÍ ZAMĚSTNANCŮ

Všichni zaměstnanci budou seznámeni s Výroční zprávou na poradě dne 5. 3. 2020

PŘÍLOHY – TABULKOVÁ ČÁST VČETNĚ ÚČETNÍCH VÝKAZŮ

- Tabulka č. 1 Přehled výnosů z hlavní a doplňkové činnosti
 Přehled nákladů z hlavní a doplňkové činnosti
 Výsledek hospodaření z hlavní a doplňkové činnosti
- Tabulka č. 2 Přehled o plnění plánu hospodaření
- Tabulka č. 3 Tvorba a použití fondů
- Tabulka č. 5 Stav pohledávek
 Stav závazků
- Tabulka č. 6 Doplňková činnost
- Krytí fondů
- Rozvaha
- Výkaz zisku a ztráty
- Příloha
- Inventarizace
- Financování reprodukce majetku